

# **FUNDATIA PENTRU DEZVOLTAREA SOCIETATII CIVILE**

## **Sondaj de opinie la nivelul municipiului Bucuresti privind fenomenul coruptiei**

### **REZULTATELE PRINCIPALE - RAPORT PRELIMINAR**

**Autori:**                      **Adrian Baboi - Stroe (coordonator)**  
   **Oana Tiganescu**

Cercetare realizata în cadrul unui proiect finantat de  
Open Society Institute Budapesta, prin programul Local Government Initiative

Reproducerea partiala sau integrala a informatiilor continute în acest raport este permisa  
cu conditia mentionarii sursei si a Fundatiei pentru Dezvoltarea Societatii Civile

## **SUMAR**

|   |    |
|---|----|
| Nota metodologica .....   | 1  |
| Sumar .....   | 1  |
| Rezultatele principale.....   | 5  |
| 1. Amploarea si frecventa actelor de coruptie.....                    | 5  |
| 2. Cauzele coruptiei .....  | 7  |
| 3. Perceptia asupra circumstantelor tipice ale coruptiei.....         | 9  |
| 4. Perceptia populatiei asupra coruptiei în diferite institutii ..... | 12 |
| 5. Toleranta publicului fata de actele de coruptie .....              | 14 |
| 6. Cum poate fi limitata coruptia?.....                               | 17 |
| 7. Cine si cat plateste mita?.....                                    | 19 |

### Nota metodologica

Cercetarea de teren a fost realizata de **GALLUP ORGANIZATION ROMANIA**.

- **Obiectiv:** masurarea modului în care populatia municipiului Bucuresti percepe amploarea, frecventa, cauzele si caile de limitare a coruptiei
- **Localitate:** Bucuresti
- **Studiul pilot:**
  - chestionare pretestate: 15
  - data: 14 mai
- **Perioada de intervievare:** 18 mai – 12 iunie
- **Metodologie de esantionare:**
  - *Volumul esantionului* a fost de 900 respondenti cu o probabilitate de garantare a rezultatelor de 96,5% si o marja de eroare de  $\pm 3,5\%$ ;
  - *Metoda de esantionare* folosita a fost esantionare sistematica aleatoare pe baza de liste electorale;

|              | Populatie<br>(N) | Esantion   | Rezerva esantion<br>(150%) | Total adrese<br>selectate | Pas mecanic de<br>selectie* |
|--------------|------------------|------------|----------------------------|---------------------------|-----------------------------|
| Sector 1     | 241792           | <b>108</b> | 162                        | 270                       | 896                         |
| Sector 2     | 385392           | <b>171</b> | 257                        | 428                       | 900                         |
| Sector 3     | 407684           | <b>181</b> | 272                        | 453                       | 900                         |
| Sector 4     | 320601           | <b>142</b> | 213                        | 355                       | 903                         |
| Sector 5     | 270473           | <b>121</b> | 180                        | 300                       | 902                         |
| Sector 6     | 401570           | <b>177</b> | 267                        | 445                       | 902                         |
| <b>TOTAL</b> |                  | <b>900</b> |                            |                           |                             |

\*pasul mecanic a fost calculat pentru fiecare sector ca raport între colectivitatea totala investigata (N) si volumul esantionului incluzand rezervele.

- Întrucât listele electorale furnizate de către Primăriile de sector erau parțial sau deloc actualizate (procesul de actualizare era în plină desfășurare) *procentul de rezerva* la volumul calculat al esantionului a fost mult mai mare decât cel folosit uzual de către Gallup Romania;
  - Pentru asigurarea *reprezentativității* esantionului final au fost impuse restricții privind *sexul, vârsta și educația* respondentului;
- **Intervievare:**
- Metodologia de interviu: “fața în față” la domiciliul respondentului;
  - Instrumentul de interviu: chestionar standard dezvoltat de FDSC.

## Rezultatele principale

### Observatii preliminare

Pentru o buna înțelegere a rezultatelor acestui sondaj am considerat necesar sa facem cateva precizari.

- i) sondajul nu masoara nivelul real al coruptiei, ci determina modul în care populatia Capitalei percepe acest fenomen;
- ii) esantionul este unul reprezentativ pentru populatia "normala" a Bucurestiului, ceea ce face ca sondajul sa fie relevant în primul rand pentru asa-numita "coruptie mica" sau "de supravietuire";
- iii) pentru categoriile de institutii cu ai caror functionari cetateanul mediu intra rar în contact (judecatori, procurori, functionari vamali, functionari guvernamentali sau ai Garzii Financiare etc), nivelul coruptiei este, într-o anumita masura, subreprezentat în sondajul de fata.

### 1. Amploarea si frecventa actelor de coruptie

Pentru determinarea modului în care populatia Capitalei percepe amploarea fenomenului coruptiei, respondentilor li s-a cerut sa raspunda la întrebarea: *În ce masura considerati ca luarea de mita este raspandita în Romania?* Opinia dominanta (84,4%) este aceea ca toti sau cei mai multi functionari primesc mita (Fig. 1). Peste 7% dintre respondenti au preferat o varianta de raspuns mai nuantata ("doar functionarii din anumite domenii iau mita") si au precizat urmatoarele domenii principale în care se manifesta luarea de mita:

|  |              |
|--|--------------|
| <b>Sanatate</b>                        | <b>24,2%</b> |
| <b>Administratia locala / Primarie</b> | <b>10,6%</b> |
| Politie                                | 7,6%         |
| Vama                                   | 6,1%         |
| Banci                                  | 4,5%         |
| Jusitie                                | 3,0%         |
| Telecomunicatii / Romtelecom           | 3,0%         |
| Sectii financiare / Garda financiara   | 3,0%         |

Este de remarcat ponderea mare a celor care au indicat sistemul de îngrijire medicala si administratia publica locala drept domenii cu o incidenta ridicata a coruptiei.

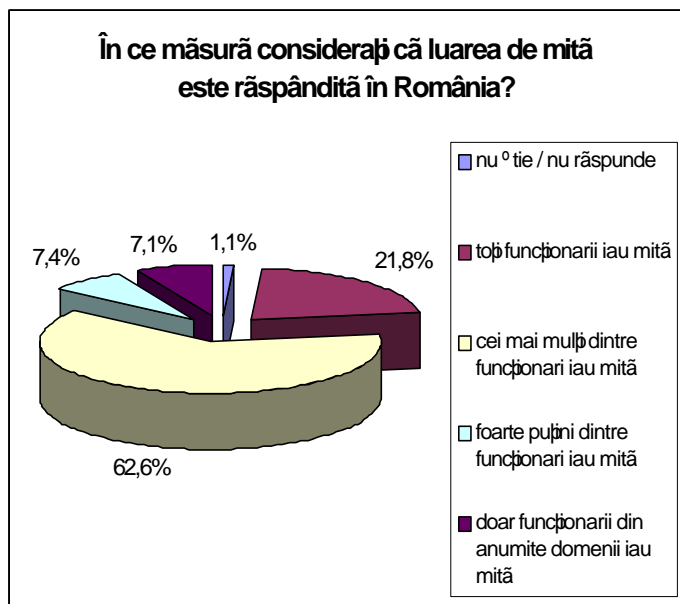


Fig. 1

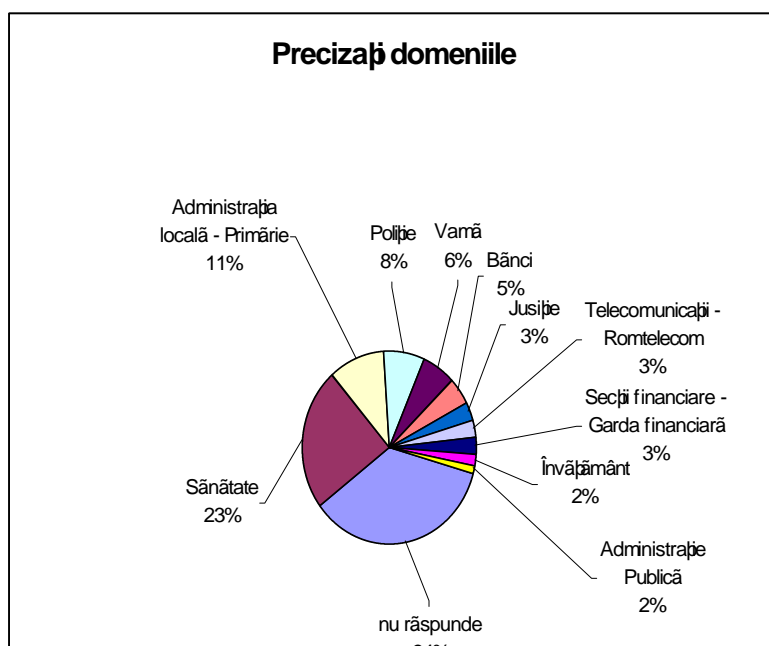


Fig. 1a

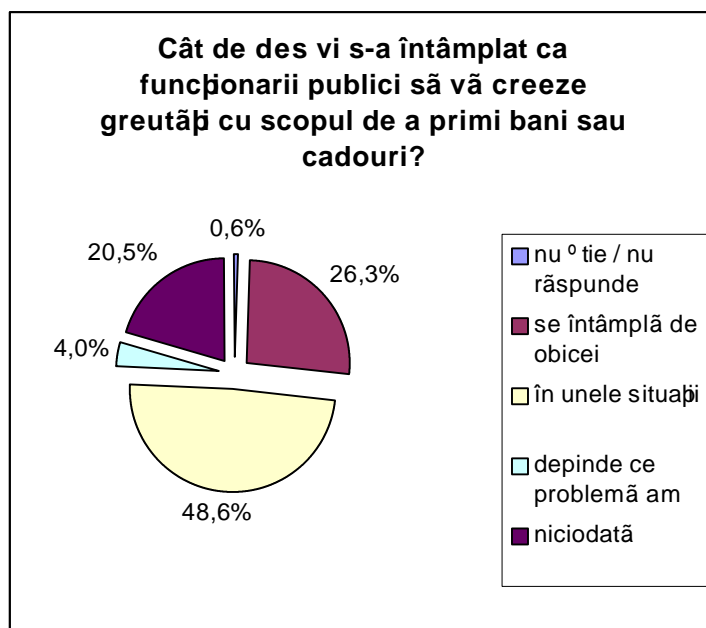


Fig. 1b

Se constata ca populatia Bucurestiului percepe coruptia ca pe un fenomen generalizat, proportia celor care îl resimt fiind, prin adaugarea celor care au indicat domenii specifice, de 91,7%.

Aceasta evaluare globala a raspandirii coruptiei este de asemenea consistenta cu experienta personala directa a respondentilor care, la întrebarea "Cat de des vi s-a întâmplat ca functionarii publici sa va creeze greutati cu scopul de a primi bani sau cadouri?", au raspuns în proportie de aproape 80% ca acest lucru li se întâmpla mai mult sau mai putin frecvent (vezi Fig. 1b).

## 2. Cauzele coruptiei

Populatia Bucurestiului a indicat o diversitate de factori generali sau specifici care explica prezenta masiva a fenomenului coruptiei. Pe de o parte, o proportie însemnata a respondentilor si-a declarat acordul cu influenta unor conditii generale precum criza morala specifica tranzitiei (37%) si trecutul comunist (31%), în timp ce aproape 28% considera coruptia un aspect al traditiei nationale (Fig. 2). Persoanele care au tinut sa indice alte cauze (3,4% din total) au mentionat de asemenea saracia si lipsa educatiei (12,5% fiecare) printre factorii generatori de coruptie.

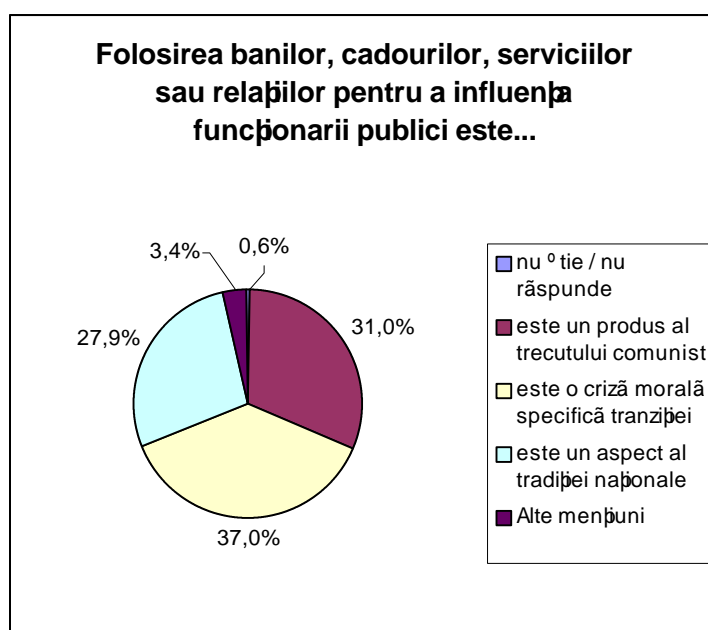


Fig. 2

Pe langa identificarea destul de echilibrata a unor conditii istorice si culturale de posibilitate a fenomenului coruptiei, populatia Capitalei resimte în proportii diferite actiunea unor factori specifici favorizanti. Astfel, respondentilor li s-a cerut sa precizeze masura în care factori precum lacomia, salariile mici sau pozitia de putere ale functionarilor, pe de o parte, si dorinta cetatenilor de a obtine favoruri, resursele banesti, lipsa de cunoastere sau cultura reciprocitatii, pe de alta parte, joaca un rol în expansiunea coruptiei.

Este interesant de remarcat ca, atunci cand se refera la responsabilitatea functionarilor, **cetatenii tind sa indice mai degraba trasaturi morale sau psihologice** (de ex. lacomia), **decat aspecte structurale sau institutionale** (precum caracterul discreionar al relatiei functionar-cetatean sau salariile insuficiente ale functionarilor). De cealalta parte, atunci cand se refera la propria responsabilitate, publicul pune pe primul plan **lipsa de**

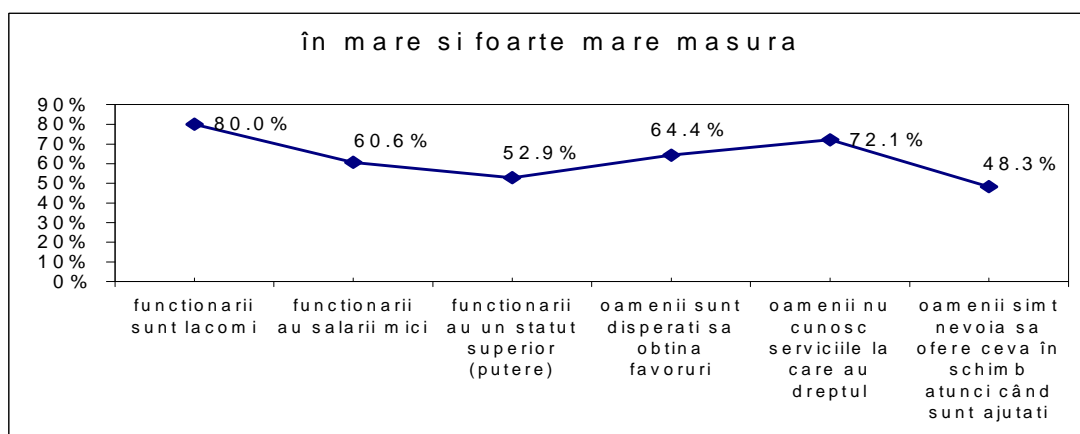


Fig. 3

**informare** ("oamenii nu cunosc serviciile la care au dreptul"), urmata de dorinta puternica de a se bucura de un tratament preferential ("oamenii sunt disperati sa obtina favoruri") (vezi Fig. 3). Cultura reciprocitatii (dorinta de a întoarce un serviciu), desi detine doar o pondere de aproape 48%, ramane totusi un indicator important în special daca tinem cont de faptul ca întrebarea vizeaza un context al relatiilor oficiale / profesionale. La fel ca preferinta pentru factorii psihologici si morali, ea indica **gradul redus de formalizare a relatiei functionar-cetatean**, care face ca, în viata cotidiana, aceasta sa fie tratata asemenea unei relatii personale oarecare.



### **3. Perceptia asupra circumstantelor tipice ale coruptiei**

Una din caile prin care am încercat sa definim circumstantele tipice ale coruptiei a constat în determinarea principalelor categorii de functionari cu care cetatenii interactioneaza relativ frecvent, urmata de evidentierea frecventei cu care cetatenii au oferit bani categoriilor respective (nu am inclus aici cadourile sau serviciile). Precizam ca rata non-raspunsurilor se situeaza la aproape 10%, ceea ce este satisfactor avand în vedere natura autoincriminatorie a întrebării ("Careia din urmatoarele categorii i-ati oferit bani în ultimul an -1999?").

#### Frecventa relativ mare

*- ponderea în totalul respondentilor -*

|   |       |
|---|-------|
| 1. medici                                   | 37,4% |
| 2. lucratori ai ROMTELECOM                  | 7,1%  |
| 3. politisti                                | 7%    |
| 4. functionari ai administratiei locale     | 6,7%  |
| 5. lucratori din învatamant                 | 6,4%  |
| 6. functionari ai administratiei financiare | 4,7%  |

Ierarhia devine mai relevanta daca luam în considerare gradul în care doar cei care au interactionat cu o anumita categorie de functionari au oferit bani acestora:

*- ponderea în totalul celor care au interactionat cu aceasta categorie -*

|  |              |
|--|--------------|
| <b>1. medici</b>                                   | <b>66,7%</b> |
| <b>2. politisti</b>                                | <b>30,9%</b> |
| <b>3. functionari ai administratiei locale</b>     | <b>27,2%</b> |
| <b>4. lucratori din învatamant</b>                 | <b>26%</b>   |
| <b>5. lucratori ai ROMTELECOM</b>                  | <b>24,3%</b> |
| <b>6. functionari ai administratiei financiare</b> | <b>18,2%</b> |

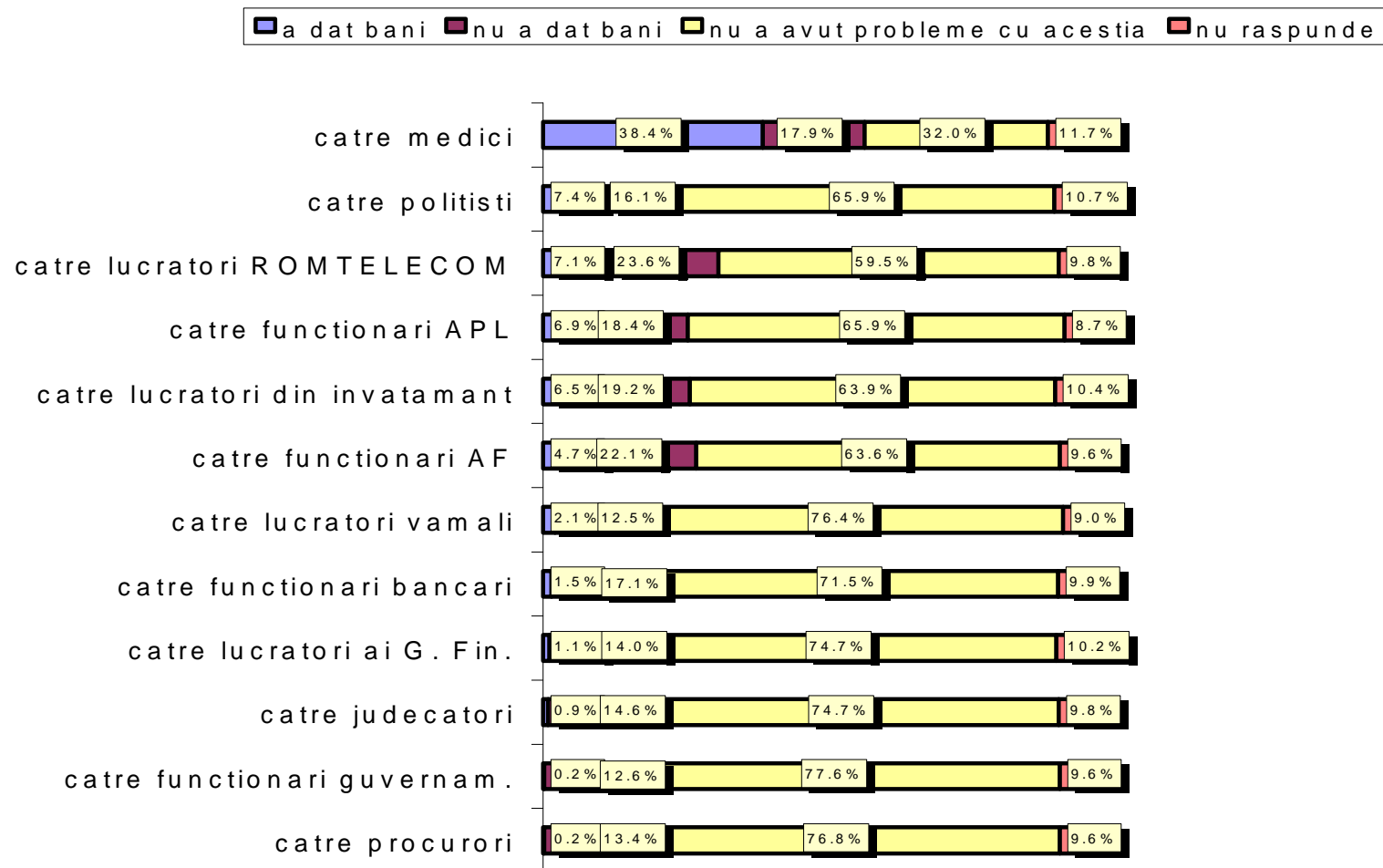
Reproducem în continuare clasificarea categoriilor de functionari carora cetatenii le-au oferit bani mai putin frecvent în cursul anului 1999:

Frecventa relativ mica

|                                   | <i>- ponderea în totalul respondentilor -</i> | <i>-ponderea în totalul celor care au interactionat cu aceasta categorie</i> |
|-----------------------------------|---|--|
| 1. vamesi                         | 1,9%  | 8,6%   |
| 2. functionari bancari            | 1,4%  | 7,9%   |
| 3. lucratori ai Garzii Financiare | 1%  | 7%   |
| 4. judecatori                     | 0,5%  | 3,4%   |
| 5. functionari guvernamentali     | 0,2%  | 1,6%   |
| 6. procurori                      | 0,2%  | 1,5%   |

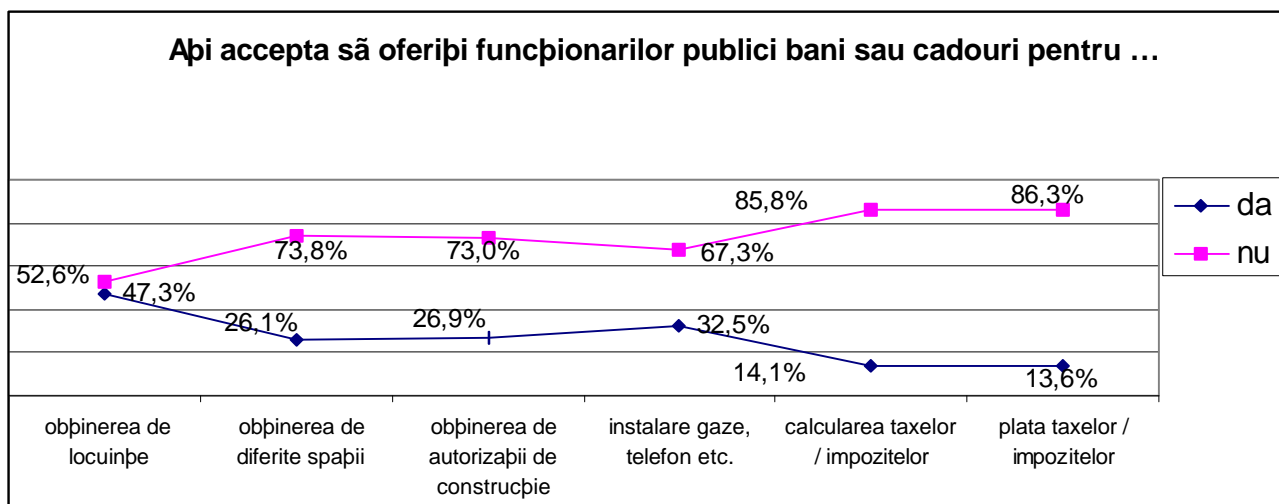
O reprezentare sintetica a datelor care au generat aceste rezultate este data în Fig. 4.

**Carei categorii de functionari i-ati oferit bani in 1999?**



**Fig. 4**

O alta reprezentare a circumstantelor tipice ale coruptiei poate fi construita pornind de la analiza problemelor pentru care cetatenii se declara dispusi sa ofere bani sau cadouri functionarilor.



**Fig. 5**

Se remarca o disponibilitate mai mare a cetatenilor de a se folosi de plati ilegale pentru a-si rezolva probleme locative sau legate de spatiul locativ comparativ cu tendinta de a mitui functionarii pentru facilitarea evaziunii fiscale (Fig. 5).

#### **4. Percepția populației asupra corupției în diferite instituții**

Deși publicul nu intra în contact direct cu reprezentanții ai multor instituții și nu are experiența directă a corupției acestora, el percepe fenomenul corupției în mod diferențiat de la o categorie de instituții la alta.

În fig. 6 am încercat să marcam aceste diferențe de percepție pornind de la răspunsurile la întrebarea: "În ce măsură credeți că este răspândită corupția în cazul următoarelor instituții?". Barele descriu ceea ce am putea numi o "curba a corupției", în timp ce linia continuă reprezintă o "curba a integrității". Singurele categorii de instituții care se

plaseaza mai sus pe "curba integritatii" decat pe cea a coruptiei sunt **organizatiile neguvernamentale si armata.**

Mai general, acest *ecart* între curba integritatii si curba coruptiei are dimensiuni relativ mici pentru un grup de institutii putin polarizate politic (ONG-uri, Armata - singurele care sunt percepute în mai mare masura drept integre decat corupte, scoli/licee, firme private, universitati si societati bancare) si se amplifica semnificativ (în defavoarea integritatii) în cazul institutiilor aflate în centrul dezbaterii publice (sindicate, partide politice, F.P.S., justitie, administratie publica locala, Guvern, Parlament si Politie). Spitalele ocupa din nou o pozitie aparte, cu cel mai mic scor pe "curba integritatii" (8,7%, mai mic chiar decat F.P.S.-ul!) si cu cel mai mare scor pe "curba coruptiei", de 83,5%, la o distanta destul de mare de Politie (74,7%).

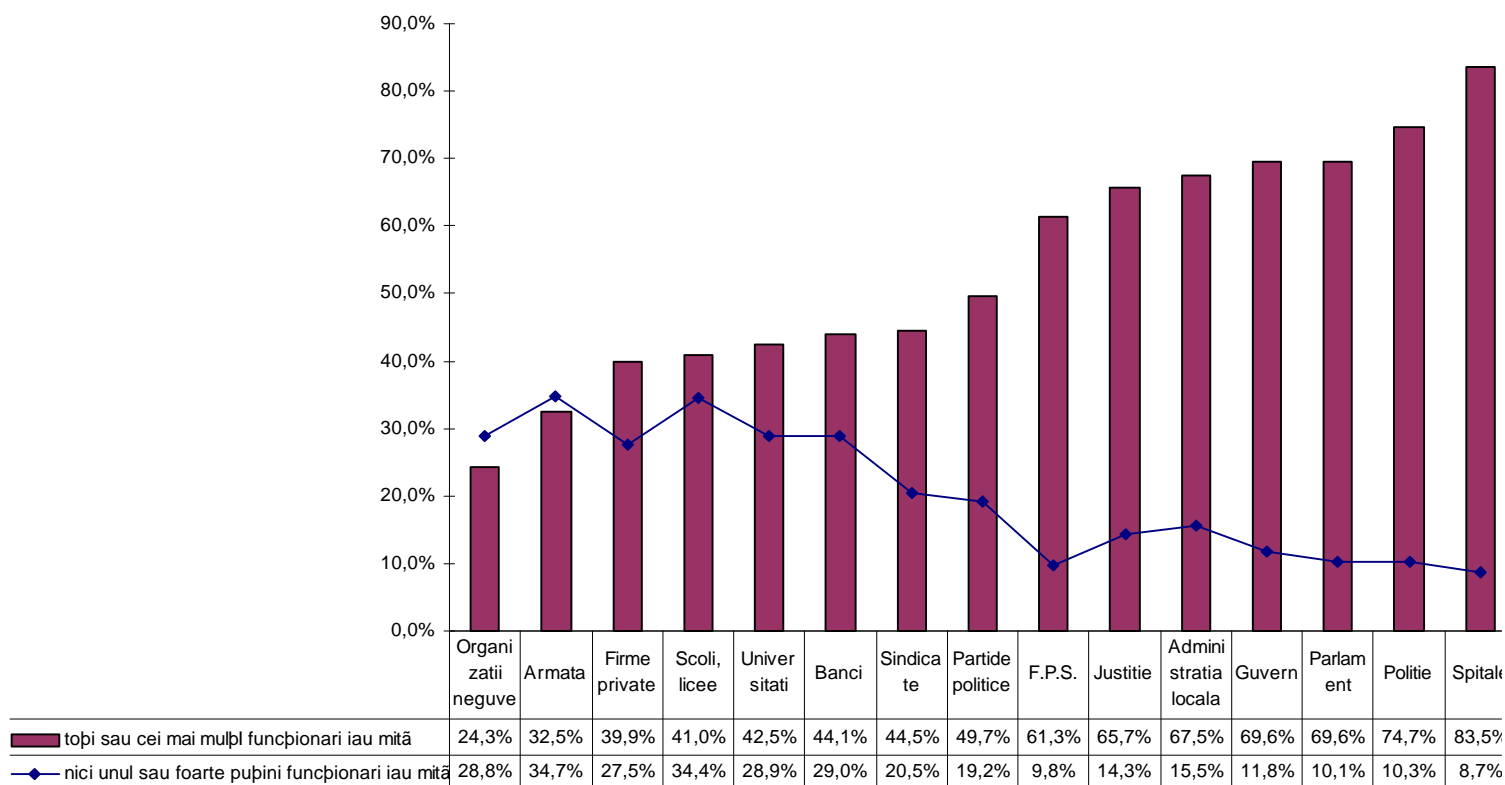


Fig. 6

### 5. Toleranta publicului fata de actele de coruptie

Atitudinea publicului bucurestean fata de coruptie nu este una univoca. Ea ar putea fi rezumata ca o **intransigenta ipotetica suprapusa unei tolerante pragmatice**.

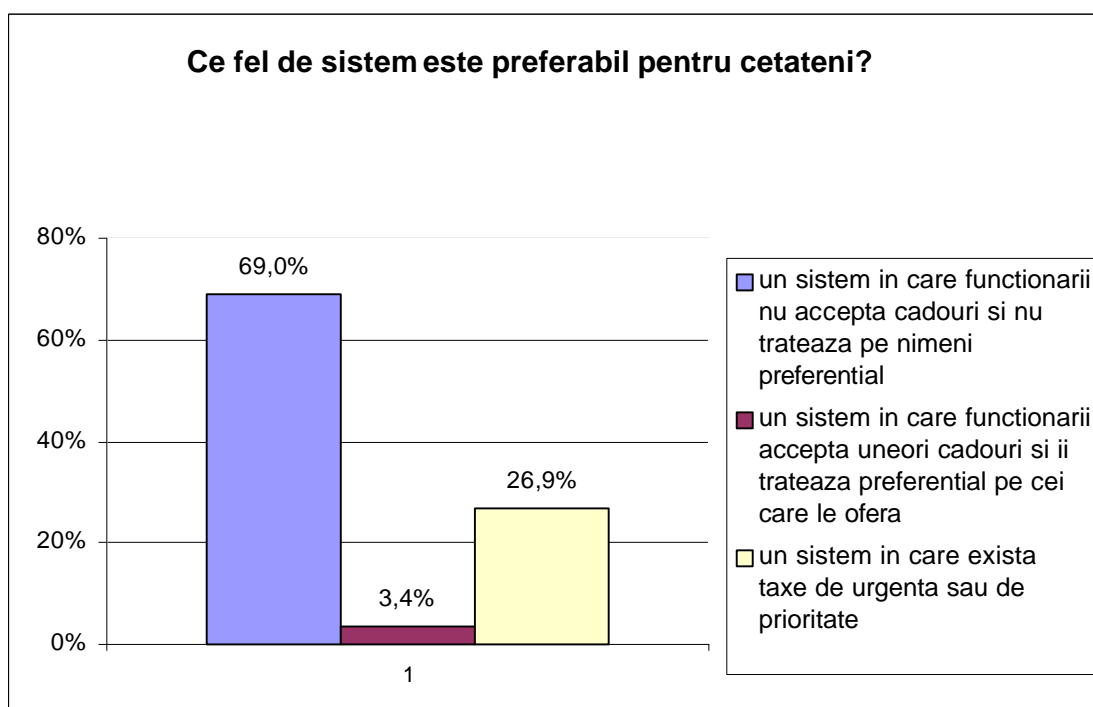
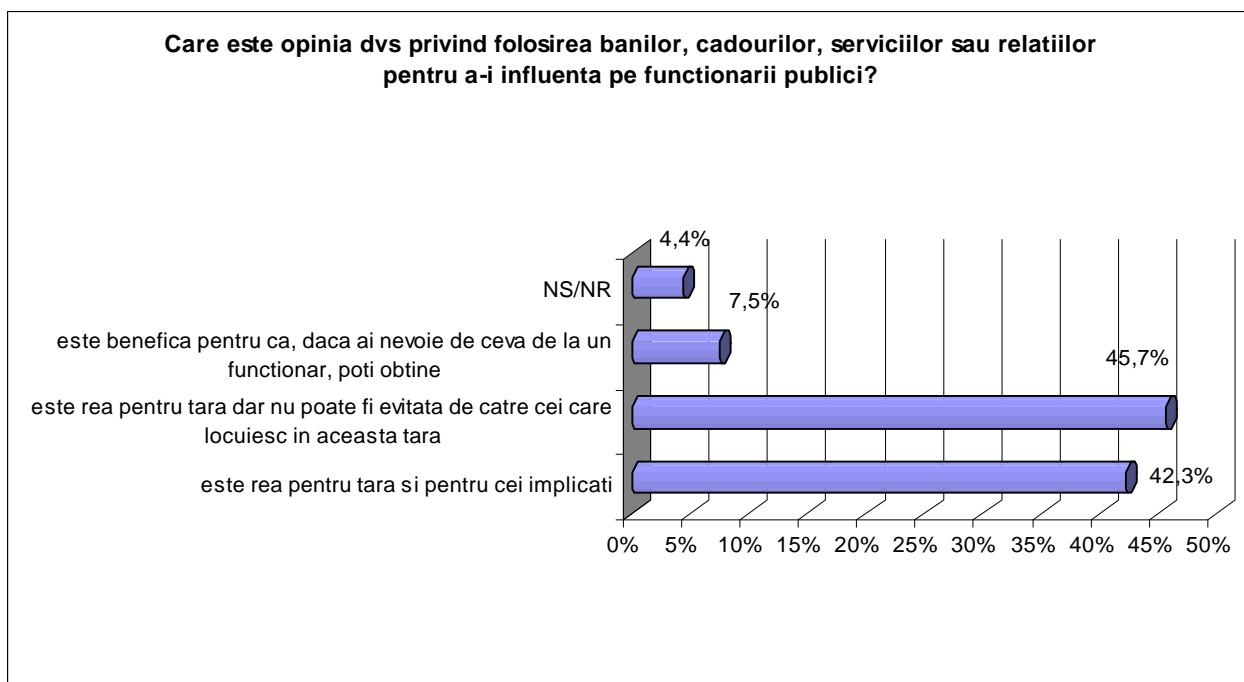


Fig. 7

Teoretic, doar 3,4% dintre cetateni ar prefera un sistem în care functionarii accepta uneori cadouri si îi trateaza preferential pe cei care le ofera. De asemenea, evaluarea practicii de a folosi bani, cadouri sau relatii pentru a-i influenta pe functionari este una predominant negativa (Fig. 8), însa lasa loc suficient unei acomodari pragmatice: desi coruptia este, în ansamblu, daunatoare, ea este considerata inevitabila de 45,7% si benefica de-a dreptul de catre 7,5% dintre respondenti.

Distinctia între contextul ipotetic, puternic încarcat normativ, în care cetatenii resping în proportie covarsitoare practicile asociate coruptiei si contextul pragmatic, mai degraba acomodant, este foarte vizibila în figurile 9 si 11. În primul caz, respondentii considera în

proportie de peste 94% ca un cetatean care solicita ceva la care este îndreptatit prin lege ar trebui sa urmeze calea oficiala (chiar si în acest context, nu trebuie trecuta cu vederea toleranta mai mare fata de sprijinul unor cunostinte influente în raport cu simpla mituire).



**Fig. 8**

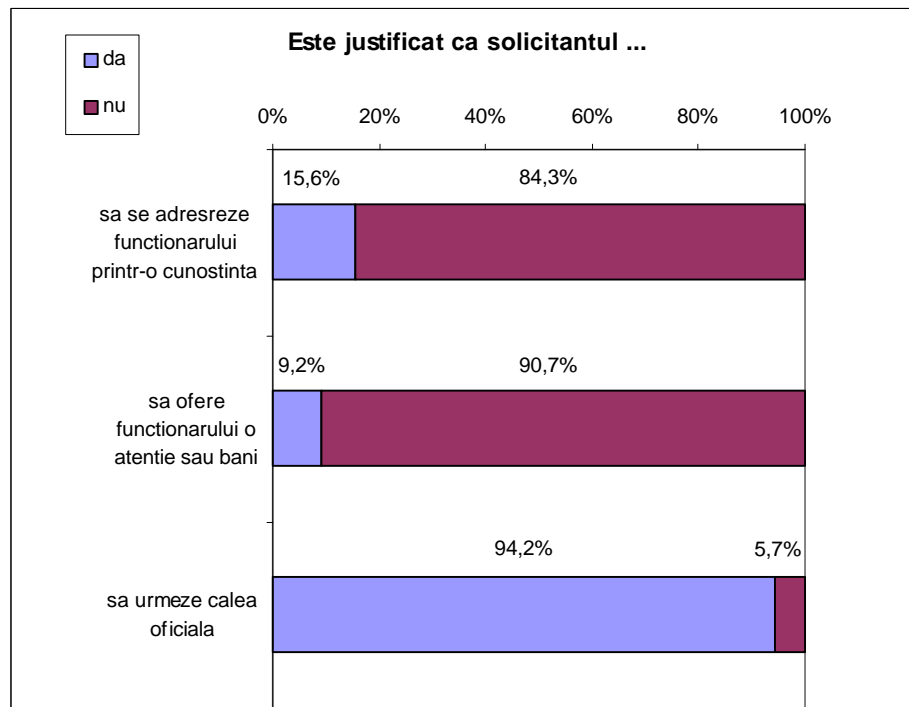
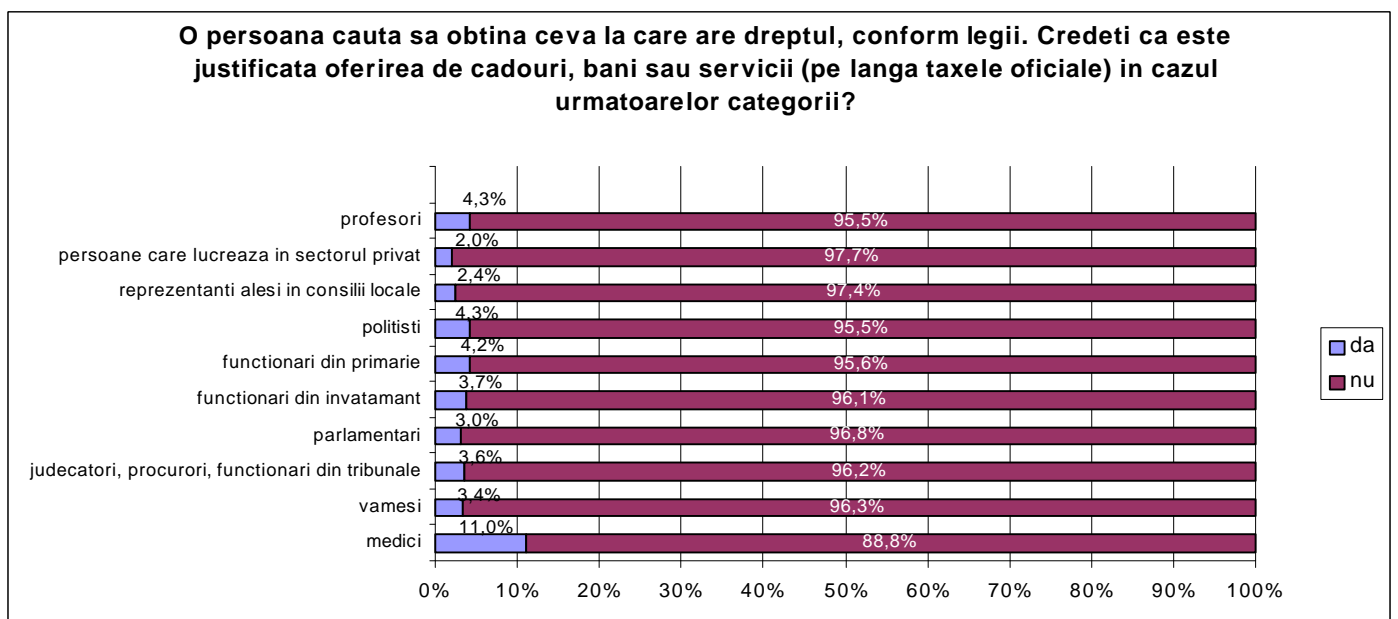


Fig. 9

Atunci cand aceeași întrebare este pusă referitor la categorii precise de functionari (Fig. 10), cetatenii considera în proporție de 11% ca a oferi bani sau cadouri medicilor este un lucru acceptabil. O relativa toleranta (peste 4%) se manifesta fata de mituirea politistilor, profesorilor si functionarilor din primarii.

Toleranta pragmatica fata de actele de coruptie este manifesta în raspunsurile la

Fig. 10





întrebarea: "Cum ati reactiona daca un functionar v-ar solicita bani pentru rezolvarea unei probleme?". Proportia celor care ar plati daca ar avea cu ce este de aceasta data de peste 60% (Fig.11). În figura 12 prezentam raspunsurile la o întrebare simetrica.

### 6. Cum poate fi limitata coruptia?

Populatia Bucurestiului se declara de acord în proportie de peste 80% cu urmatoarele cai de limitare a coruptiei (Fig. 13):

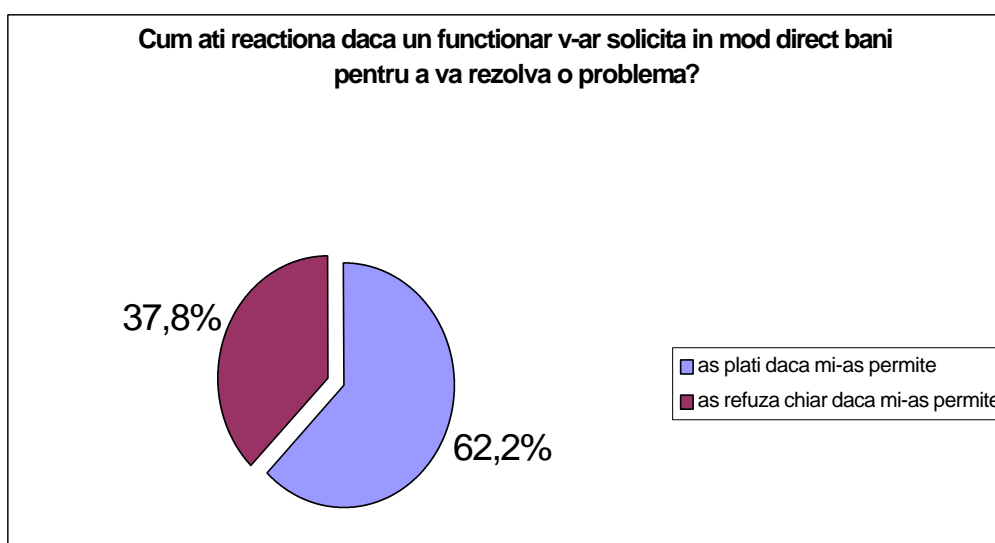


Fig. 11

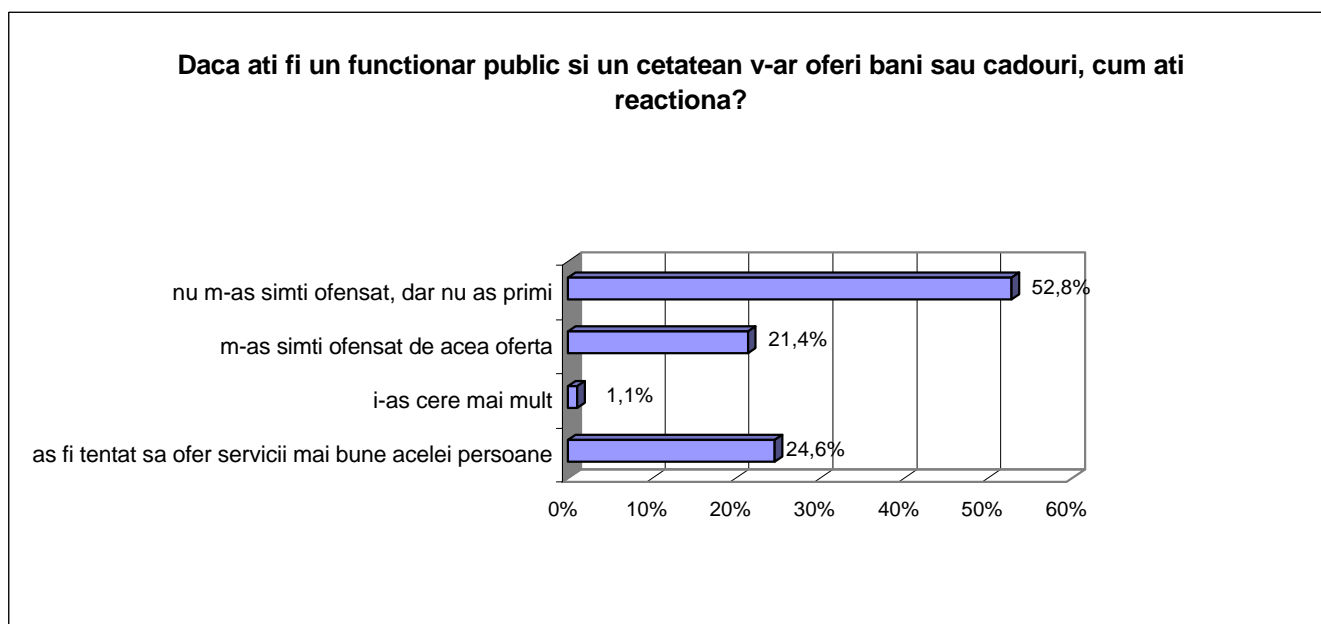


Fig. 12

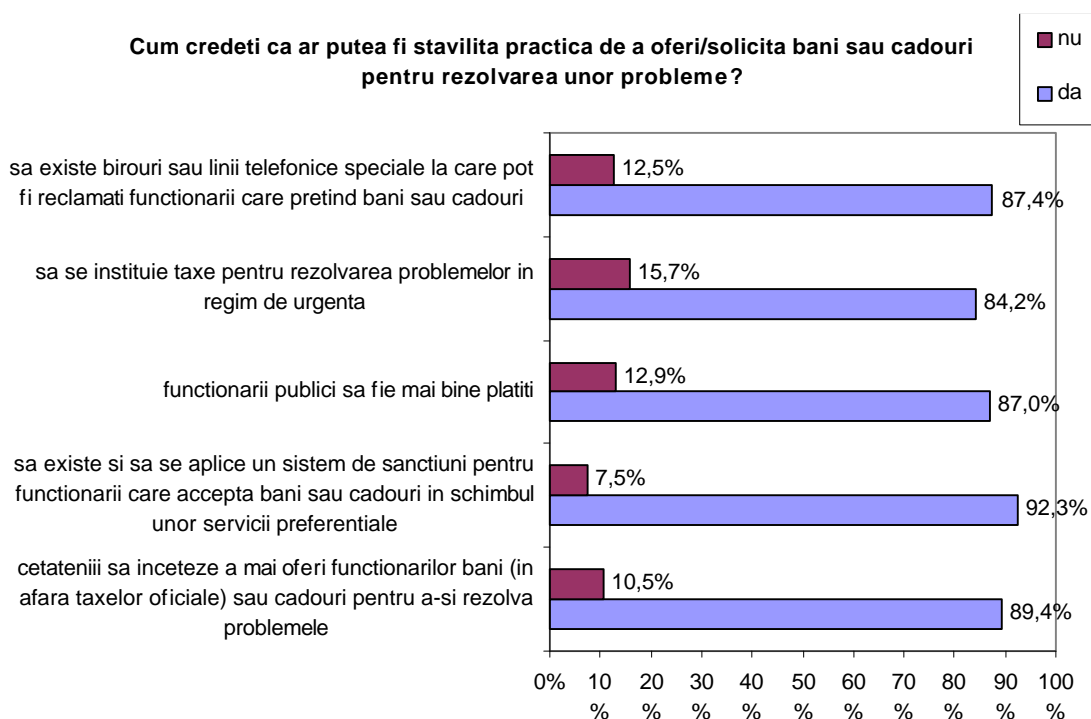
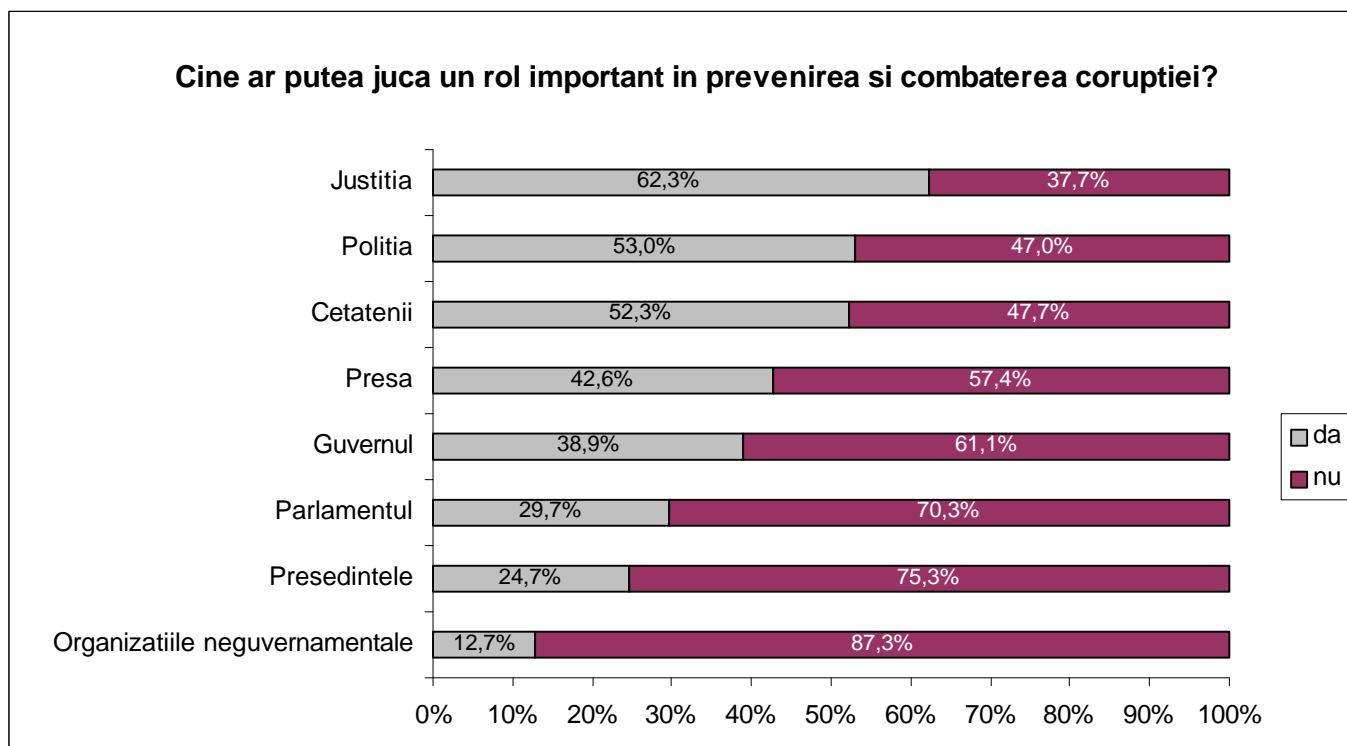


Fig. 13

Justitia, Politia, cetatenii însisi si presa sunt considerate cele mai capabile a contribui la limitarea coruptiei, în timp ce Guvernul, Parlamentul, Presedintele si ONG-urile se bucura de mai putin credit (Fig. 14).

Fig. 14



## 7. Cine si cat plateste mita?

### Disponibilitatea de a oferi mita

Cei mai dispusi a oferi mita sunt respondentii ale caror gospodarii au venituri nete relativ mari (de peste 7 milioane lei) si care ocupa functii de raspundere în institutiile în care lucreaza. Astfel, aproape 80% dintre persoanele care detin functii de conducere declara ca ar fi dispuse sa ofere mita, la fel ca peste 70% dintre persoanele cu venituri de peste 7 milioane lei (Fig. 15 si 16).

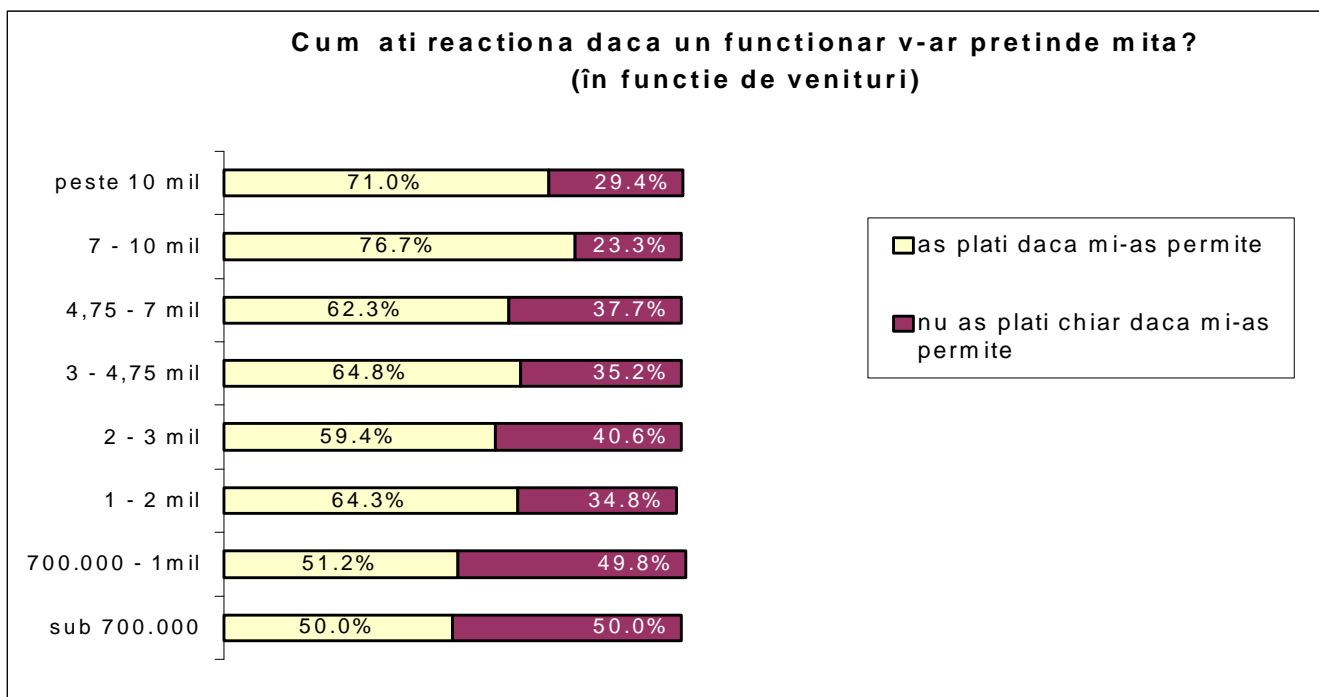


Fig. 15

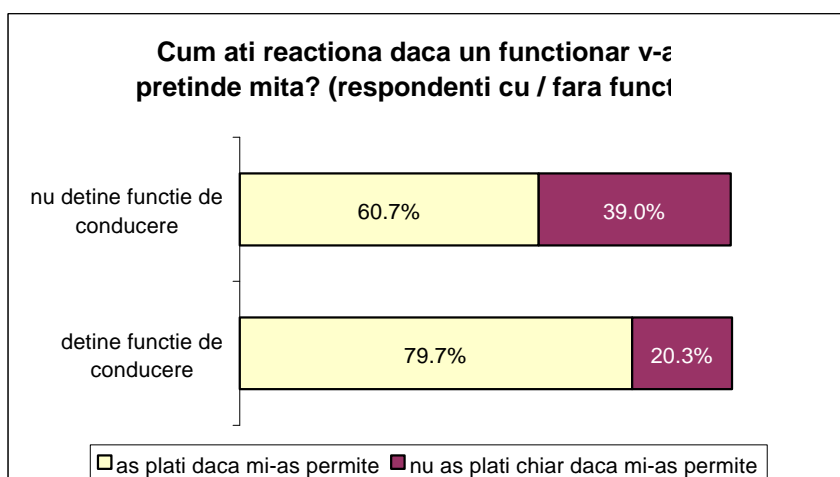
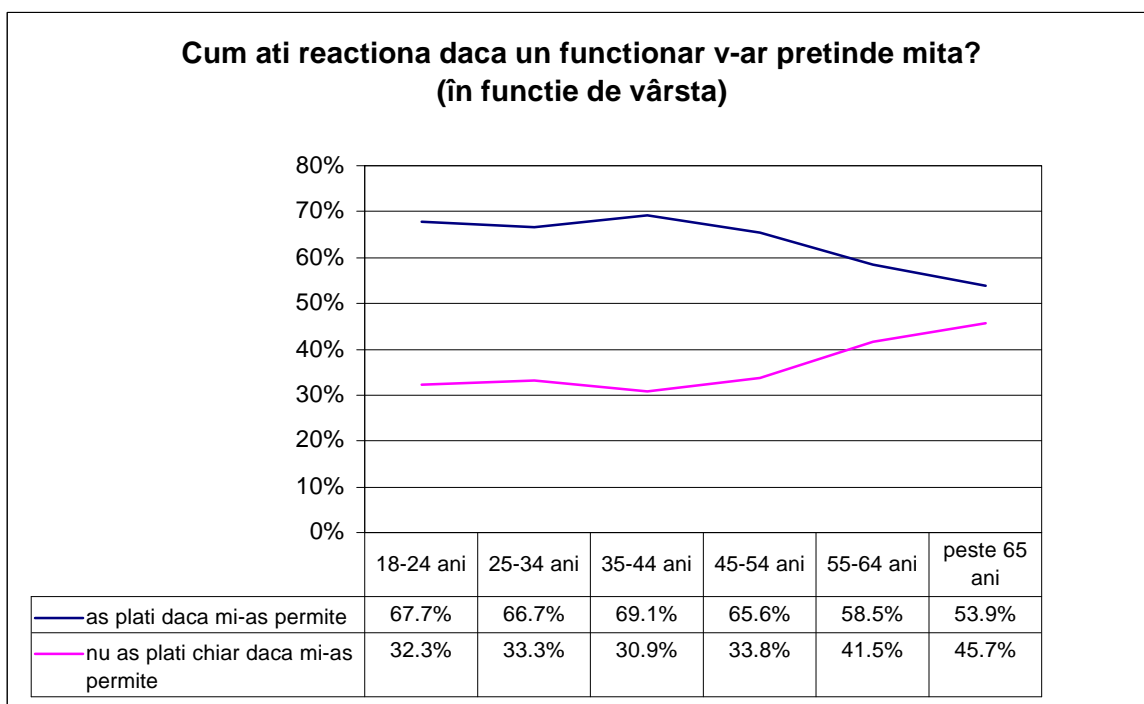


Fig. 16

În raport cu nivelul **educatiei**, aceasta disponibilitate este mai mica în cazul persoanelor cu studii superioare (51%) si este mai pronuntata în cazul persoanelor cu studii medii (66%) si elementare (58%). De asemenea, barbatii se declara mai dispusi decat femeile sa ofere mita daca ar avea de rezolvat o problema (65%, respectiv 60%).

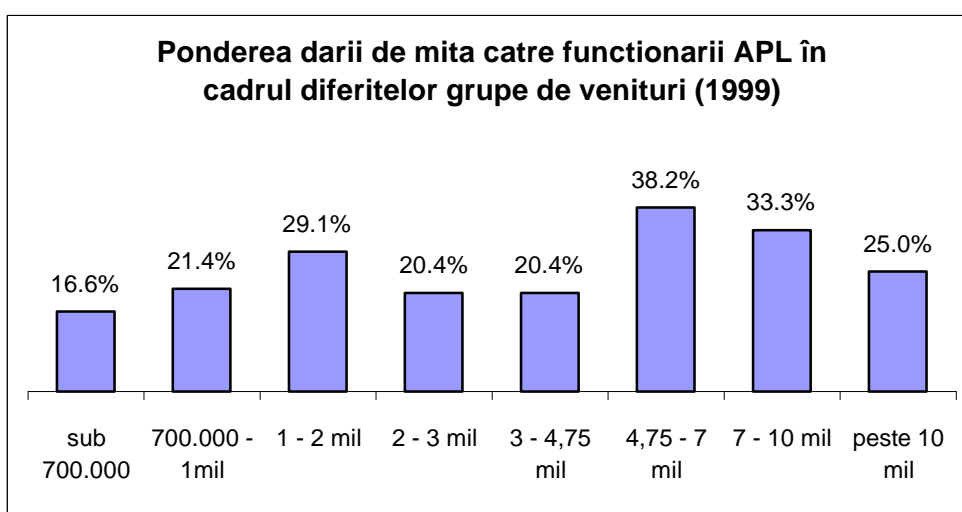
Persoanele din grupa de **varsta** 35-44 de ani sunt cel mai dispuse sa ofere mita (69%), urmate îndeaproape de cele foarte tinere, din grupa de varsta 16-24 de ani (67,7%) (Fig. 17).



**Fig. 17**

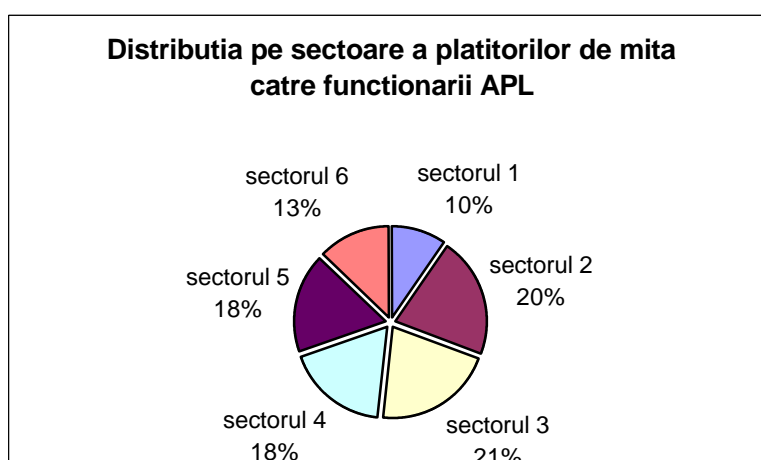
**Amplourea mituirii functionarilor publici din administratia publica locala (APL) în anul 1999**

Practica mituirii functinarilor APL poate fi descrisa în functie de **grupele de venituri** ale celor care au oferit bani acestei categorii. Raportat la numarul celor care au interactionat cu functionarii APL, practica darii de mita apare cel mai frecvent în cazul respondentilor ale caror gospodarii au venituri cuprinse între 4,75-7 milioane lei si între 7-10 milioane lei. Respondentii care se încadreaza în aceste doua grupuri au oferit bani functionarilor APL în proportie de 38,2%, respectiv 33,3%. O alta categorie cu o incidenta semnificativa a acestei practici este cea cu venituri cuprinse între 1-2 milioane lei (29%), urmata de cei cu venituri de peste 10 milioane lei (25%) (Fig. 18).



**Fig. 18**

Darea de mita catre functionarii APL, în cursul anului 1999, a avut o frecventa mai mare în cazul persoanelor care locuiesc în **sectoarele 3 si 2** (Fig. 19):



**Fig. 19**

Din punctul de vedere al **sumelor platite** ca mita functionarilor APL în cursul anului 1999, suma medie platita de cetateni este de aproximativ **489.000** lei. Reamintim ca, din totalul populatiei intervievate, 6,7% declara ca au dat bani functionarilor APL, ceea ce reprezinta 27,2% din totalul celor care au interactionat cu aceasta categorie de functionari.

Valoarea estimata a sumei totale platita ca mita de populatia Capitalei în anul 1999 catre functionari ai administratiei publice locale este de aproximativ **50,5 miliarde lei, ceea ce reprezinta circa 34.000 de salarii medii** medii nominale lunare nete la nivelul anului 1999.